

## Comportamiento del mercado

Durante el 1er semestre de 2021, la actividad económica del país continuó mostrando una recuperación gradual de la economía. Sin embargo, la incertidumbre fiscal, llevo a que se presentara un aumento de los indicadores de percepción de riesgo del país. Lo que se evidencio en tasas al alza en los mercados de renta fija locales (Tes, Bonos, Cdt's), afectando negativamente las rentabilidades de los Fondos en general. Adicionalmente el prolongado paro nacional, el retiro de la reforma tributaria por parte del Gobierno Nacional, la perdida de grado de inversión de Colombia por parte de la Calificadora de riesgo BRC Standard & Poor's, y la incertidumbre sobre las decisiones que sobre la calificación del país podrían tomar las otras agencias calificadoras, hicieron que el primer semestre del año 2021 se caracterizara por altas volatilidades y altos niveles de incertidumbre y rentabilidades negativas, las cuales al cierre del semestre en muchos casos ya se habían recuperado ligeramente.

La Junta Directiva del Banco de la República mantuvo su tasa de interés inalterada en el 1,75%, y con respecto de la inflación, esta presento un repunte importante cerrando el mes de junio con una variación anual del 3.63%, es decir un aumento de 1.44 puntos porcentuales con respecto a la reportada en el mismo periodo del año 2020, pese a este resultado la inflación aun se encuentra dentro del rango meta del Banco de la Republica.

## Desempeño del Fondo

En el primer semestre del año 2021 la rentabilidad del Fondo con excepción de la participación tipo D tuvo un comportamiento positivo, como resultado de las estrategias planteadas en el Comité de Inversiones y ejecutadas por la Gerencia del FIC. Como resultado de lo anterior la participación tipo A, C, E, y G tuvieron una rentabilidad semestral del 0.41% e.a, mientras que en el caso de la participación tipo B la rentabilidad fue de 1.16% e.a, sin embargo para la participación tipo D desafortunadamente la rentabilidad del periodo fue de -0.32%. Estas bajas rentabilidades se explican en gran parte por situaciones de mercado anteriormente mencionadas en el aparte Comportamiento del mercado, que llevaron a que se presentaran periodos de rentabilidades negativas en la industria de fondos en general.

En cuanto a la volatilidad de la rentabilidad esta presento un incremento en los periodos de estrés del mercado, sin embargo, la del Fondo en particular fue una de las más bajas debido a la selección de las inversiones y el alto nivel de liquidez que se mantuvo.

## Aspectos Generales del Fondo

• En abril de 2021 por parte de la calificadoradora BRC Standard & Poor's se efectuo la revision periodica del Fondo de Inversion Colectiva Renta4 Global Vista, ratificando la calificación de riesgo de crédito y de mercado de 'F AAA/3' y de riesgo administrativo y operacional de 'BRC 3'.

## Perfil de Riesgo

Los principales riesgos a los cuales se ve expuesto el FIC Renta4 Global vista teniendo en cuenta su perfil de riesgo conservador son mercado, liquidez, riesgo operativo, crédito y contraparte; a los cuales se les realiza seguimiento periódico por parte de la Dirección de Riesgos. Este monitoreo se hace bajo una estructura organizacional en donde la Junta Directiva aprueba las políticas y metodologías, definidas por la Dirección de Riesgo y revisadas por el Comité de Riesgos; las cuales se encuentran consignadas en cada uno de los manuales de administración de los sistemas de riesgo.

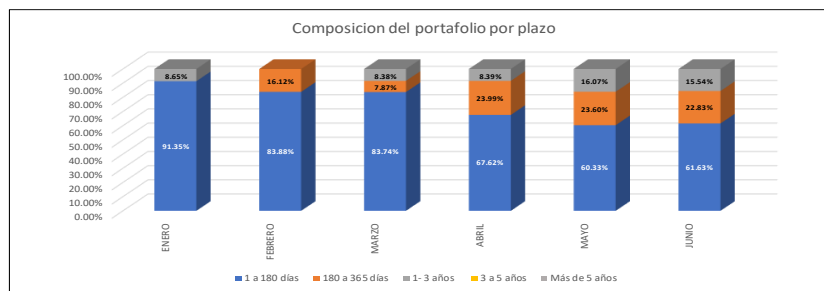
Para la administración del riesgo de crédito y contraparte se tiene establecido una metodología CAMEL, con la cual se establecen los cupos de inversión de acuerdo con los resultados financieros de los emisores y se controlan diariamente de acuerdo con los límites establecidos por el reglamento del FIC. El fondo cuenta con un perfil de riesgo de crédito bajo teniendo en cuenta que las inversiones y los depósitos se encuentran en emisores con las mejores calificaciones en corto y largo plazo.

Con respecto al riesgo de liquidez se realiza el control diario del FIC, generando alertas tempranas y monitoreo constante, el FIC ha permanecido con un porcentaje relevante de liquidez que le permite cubrir los posibles retiros y el máximo retiro probable del FIC; adicional a eso la diversificación con la que cuenta el fondo le permite responder a retiros por diferentes entidades financieras. Finalmente, el riesgo de mercado del FIC se encuentra mitigado con una diversificación en títulos de renta fija expuestos a diferentes tasas de interés y vencimientos de mediano plazo lo que le permite compensar posibles cambios en las tasas de interés; así mismo, cuenta con una participación en un FIC externo que cuenta con calificación AAA y recursos a la vista.

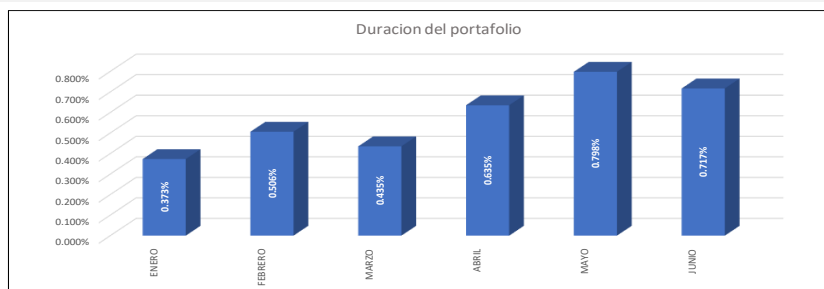
Este material es para información de los inversionistas y no está concebido como una oferta o una solicitud para vender o comprar activos. La información contenida es sólo una guía general y no debe ser usada como base para la toma de decisiones de inversión. En relación con el fondo de inversión colectiva, existe un prospecto de inversión y un reglamento, donde se contiene una información relevante para su consulta y podrá ser examinada en [www.renta4global.com](http://www.renta4global.com). Las obligaciones asumidas por Renta 4 Global Fiduciaria del Fondo de Inversión Renta 4 Global Vista relacionadas con la gestión del portafolio, son de medio y no de resultado. Los dineros entregados por los suscriptores al fondo de inversión colectiva no son un depósito, ni generan para la sociedad administradora las obligaciones propias de una institución de depósito y no están amparadas por el seguro de depósito del Fondo de Garantías de Instituciones Financieras FOGAFIN, ni por ninguno de dicha naturaleza. La inversión en el fondo de inversión colectiva está sujeta a los riesgos derivados de los activos que componen el portafolio del respectivo fondo de inversión colectiva. Los datos suministrados reflejan el comportamiento histórico del fondo de inversión colectiva, pero no implica que su comportamiento en el futuro sea igual o semejante.

### 1. Información del portafolio

#### Plazo y maduración

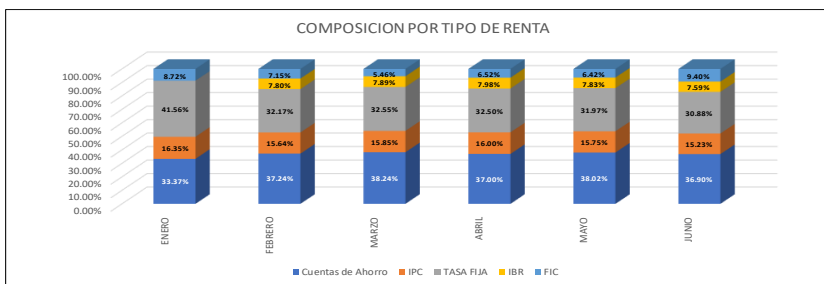


Dando continuidad a la estrategia de tener inversiones a corto plazo, durante el primer semestre del año 2021 y puntualmente al corte de este informe, cerca del 84.46% de las inversiones del fondo tenían vencimiento menor a un año y el restante 15.54% estaba en títulos entre 1 y 3 años. Es importante mencionar que el 61.63% del portafolio está en inversiones con un vencimiento inferior a 180 días.



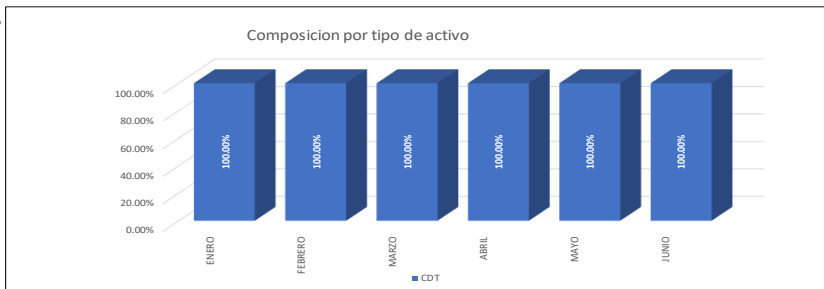
Con respecto de la duración del portafolio, esta registra un aumento gradual en la medida que se incorporaron inversiones un poco más largas al portafolio, sin embargo, la duración está acorde con el objetivo del fondo y la política de inversión del mismo.

#### Tipo de renta



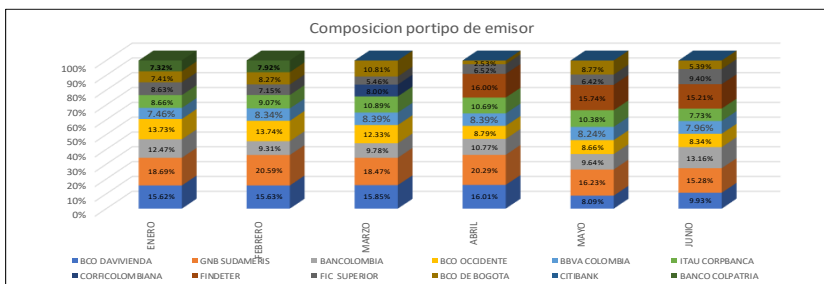
Durante el periodo objeto de revisión, el portafolio estuvo invertido en títulos indexados a los principales indicadores tas fija, Ipc e Ibr, dando mayor participación a la tasa fija ya que estos títulos continúan siendo los de mayor valorización. En cuanto a la liquidez esta tuvo una participación cercana al 37% - 38% distribuida entre cuentas de ahorro y FIC's, niveles suficientes para atender oportunamente los recursos demandados por los adherentes del fondo.

#### Composición por tipo de activo



Las inversiones que el fondo ha realizado durante el primer semestre han sido en CDT de emisores con las más altas calidades crediticias como puede ver el gráfico Composición por emisor, y cumpliendo con la política de inversión del Fondo de Inversión Colectiva.

#### Composición por emisor



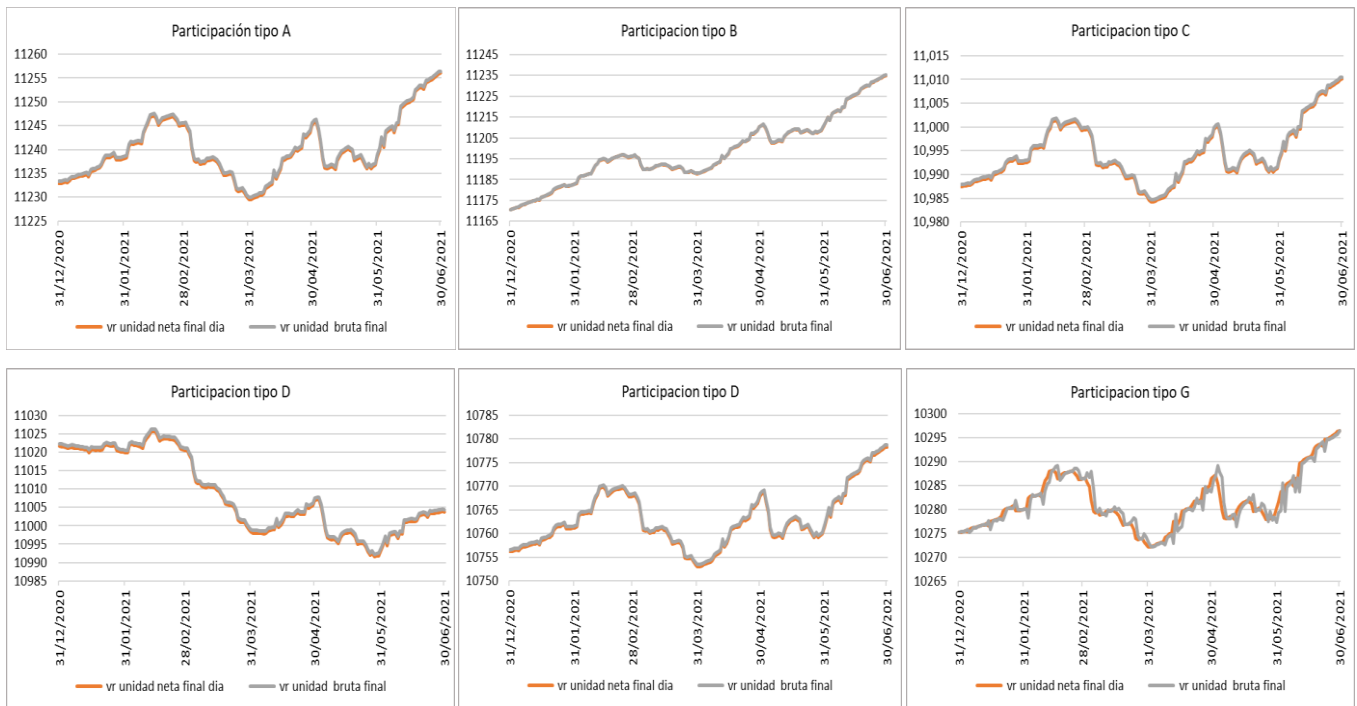
Como se menciona anteriormente las inversiones del fondo se han hecho en emisores AAA, de acuerdo con los cupos establecidos por la sociedad administradora y aprobados por la junta de la misma. Se continúa teniendo una buena diversificación de emisores, lo que se traduce en una diversificación del riesgo de crédito.

Este material es para información de los inversionistas y no está concebido como una oferta o una solicitud para vender o comprar activos. La información contenida es sólo una guía general y no debe ser usada como base para la toma de decisiones de inversión. En relación con el fondo de inversión colectiva, existe un prospecto de inversión y un reglamento, donde se contiene una información relevante para su consulta y podrá ser examinada en [www.renta4global.com](http://www.renta4global.com). Las obligaciones asumidas por Renta 4 Global Fiduciaria del Fondo de Inversión/Renta 4 Global Vista relacionadas con la gestión del portafolio, son de medio y no de resultado. Los dineros entregados por los suscriptores al fondo de inversión colectiva no son un depósito, ni generan para la sociedad administradora las obligaciones propias de una institución de depósito y no están amparadas por el seguro de depósito del Fondo de Garantías de Instituciones Financieras FOGAFIN, ni por ninguno de dicha naturaleza. La inversión en el fondo de inversión colectiva está sujeta a los riesgos derivados de los activos que componen el portafolio del respectivo fondo de inversión colectiva. Los datos suministrados reflejan el comportamiento histórico del fondo de inversión colectiva, pero no implica que su comportamiento en el futuro sea igual o semejante.

## 2. Comité de Inversiones

El Comité de Inversiones del Fondo de Inversión Colectiva Renta4global vista se reunió mensualmente y en el se analizaron las estrategias de inversión del portafolio buscando obtener el mejor desempeño, maximizando la relación riesgo retorno teniendo siempre claro el perfil y horizonte de inversión del fondo.

## 3. Rentabilidad y valor de la unidad



Los anteriores graficos muestran la rentabilidad bruta y neta del fondo estan alineadas y la diferencia de las mismas esta expli cada en la comision de administracion y los gastos de Revisoria Fiscal y Custodio del fondo

Tipo Participación	Rentabilidad Histórica E.A						Volatilidad Histórica					
	Último Mes	Últimos 6 Meses	Año Corrido	Último Año	Últimos 2 Años	Últimos 3 Años	Último Mes	Últimos 6 Meses	Año Corrido	Último Año	Últimos 2 Años	Últimos 3 Años
TP:A	1.91%	0.41%	0.41%	1.20%	2.62%	3.00%	0.175%	0.160%	0.160%	0.156%	0.447%	0.375%
TP:B	2.67%	1.16%	1.16%	1.96%	3.60%	3.81%	0.175%	0.160%	0.160%	0.156%	0.447%	0.375%
TP:C	1.91%	0.41%	0.41%	1.20%	2.63%	2.94%	0.175%	0.160%	0.160%	0.156%	0.447%	0.375%
TP:D	1.15%	-0.32%	-0.32%	0.45%	1.81%	2.27%	0.175%	0.160%	0.160%	0.156%	0.447%	0.375%
TP:E	1.91%	0.41%	0.41%	1.20%	2.63%	N.A	0.175%	0.160%	0.160%	0.156%	0.447%	0.375%
TP:G	1.91%	0.41%	0.41%	1.20%	N.A	N.A	0.175%	0.160%	0.160%	0.156%	N.A	N.A

Corte 30 de Junio de 2020

La rentabilidad del fondo estuvo influenciada por las bajas tasas de intervención del Banco de la República, las cuales afectan las tasas de remuneración en cuentas de ahorro que pagan las entidades financieras al igual que la tasa de captación en CDT's de las mismas.

Este material es para información de los inversionistas y no está concebido como una oferta o una solicitud para vender o comprar activos. La información contenida es sólo una guía general y no debe ser usada como base para la toma de decisiones de inversión. En relación con el fondo de inversión colectiva, existe un prospecto de inversión y un reglamento, donde se contiene una información relevante para su consulta y podrá ser examinada en [www.renta4global.com](http://www.renta4global.com). Las obligaciones asumidas por Renta 4 Global Fiduciaria del Fondo de Inversión Renta 4 Global Vista relacionadas con la gestión del portafolio, son de medio y no de resultado. Los dineros entregados por los suscriptores al fondo de inversión colectiva no son un depósito, ni generan para la sociedad administradora las obligaciones propias de una institución de depósito y no están amparadas por el seguro de depósito del Fondo de Garantías de Instituciones Financieras FOGAFIN, ni por ninguno de dicha naturaleza. La inversión en el fondo de inversión colectiva está sujeta a los riesgos derivados de los activos que componen el portafolio del respectivo fondo de inversión colectiva. Los datos suministrados reflejan el comportamiento histórico del fondo de inversión colectiva, pero no implica que su comportamiento en el futuro sea igual o semejante.

4. Estados financieros

ESTADOS FINANCIEROS						
31 diciembre 2020 y 30 de junio de 2021						
	DICIEMBRE 2020	JUNIO 2021	ANÁLISIS VERTICAL		ANÁLISIS HORIZONTAL	
ACTIVO	VALOR	VALOR	PARTICIPACION % DIC	PARTICIPACION % DIC	VARIACION \$	VARIACION %
Disponible	2,418,045.5	2,441,429.8	35.4%	36.9%	23,384.3	1.0%
Inversiones a valor razonable	4,415,788.7	4,174,623.2	64.6%	63.1%	- 241,165.4	-5.5%
Cuentas por cobrar	0.0	0.0	0.0%	0.0%	-	0.0%
<b>TOTAL ACTIVOS</b>	<b>6,833,834.2</b>	<b>6,616,053.0</b>	<b>100.0%</b>	<b>100.0%</b>	<b>- 217,781.1</b>	<b>-3.2%</b>
PASIVO	VALOR	VALOR	PARTICIPACION % DIC	PARTICIPACION % DIC	VARIACION \$	VARIACION %
Comisiones sobre valor del FIC por pagar	3,949.8	8,382.4	58.4%	96.7%	4,432.6	112.2%
Honorarios Revisoría Fiscal y custodio	2,813.9	224.2	41.6%	2.6%	- 2,589.7	-92.0%
Retenciones	1.4	61.4	0.0%	0.7%	59.9	4151.5%
Cuentas por pagar	0.0	0.0	0.0%	0.0%	-	0.0%
<b>TOTAL PASIVOS</b>	<b>6,765.1</b>	<b>8,667.9</b>	<b>100.0%</b>	<b>100.0%</b>	<b>1,902.8</b>	<b>28.1%</b>
PATRIMONIO	VALOR	VALOR	PARTICIPACION % DIC	PARTICIPACION % DIC	VARIACION \$	VARIACION %
Participaciones en FIC	6,827,069.1	6,607,385.1	100.0%	100.0%	- 219,683.9	-3.2%
Participaciones por identificar	0.0	0.0	0.0%	0.0%	-	0.0%
<b>TOTAL PATRIMONIO</b>	<b>6,827,069.1</b>	<b>6,607,385.1</b>	<b>100.0%</b>	<b>100.0%</b>	<b>- 219,683.9</b>	<b>-3.2%</b>
<b>TOTAL PASIVO MAS PATRIMONIO</b>	<b>6,833,834.2</b>	<b>6,616,053.0</b>	<b>100.0%</b>	<b>100.0%</b>	<b>- 217,781.1</b>	<b>-3.2%</b>

\*Cifras expresadas en miles de pesos

ESTADO DE RESULTADOS						
DICIEMBRE 2020 y JUNIO 2021						
	DICIEMBRE 2020	JUNIO 2021	ANÁLISIS VERTICAL		ANÁLISIS HORIZONTAL	
INGRESOS	VALOR	VALOR	PARTICIPACION % DIC	PARTICIPACION % DIC	VARIACION \$	VARIACION %
Intereses Cuentas de Ahorro	55,469.1	18,614.3	21.0%	30.9%	- 36,854.8	-66.4%
Valoración de inversiones	208,389.8	41,524.1	79.0%	69.0%	- 166,865.7	-80.1%
Utilidad en venta de inversiones	0.0	25.0	0.0%	0.0%	25.0	0.0%
<b>TOTAL INGRESOS OPERACIONALES</b>	<b>263,858.9</b>	<b>60,163.3</b>	<b>100.0%</b>	<b>100.0%</b>	<b>- 203,695.5</b>	<b>-77.2%</b>
GASTOS	VALOR	VALOR	PARTICIPACION % DIC	PARTICIPACION % DIC	VARIACION \$	VARIACION %
Comisiones por administración del fondo	46,126.3	24,207.9	61.6%	50.9%	- 21,918.4	-47.5%
Custodio de Valores	15,493.2	17,126.2	20.7%	36.0%	1,633.0	10.5%
Honorarios	8,797.3	4,733.3	11.8%	10.0%	- 4,064.0	-46.2%
Perdida en venta de inversiones	49.7	0.0	0.1%	0.0%	- 49.7	-100.0%
Gravamen al Movimiento Financiero GMF	370.4	181.8	0.5%	0.4%	- 188.6	-50.9%
Gastos Bancarios	4,011.1	1,269.3	5.4%	2.7%	- 2,741.8	-68.4%
<b>TOTAL GASTOS OPERACIONALES</b>	<b>74,848.1</b>	<b>47,518.5</b>	<b>100.0%</b>	<b>100.0%</b>	<b>- 27,329.5</b>	<b>-36.5%</b>
RENDIMIENTOS ABONADOS	VALOR	VALOR	PARTICIPACION % DIC	PARTICIPACION % DIC	VARIACION \$	VARIACION %
Rendimientos Abonados	189,010.8	12,644.8	100.0%	100.0%	- 176,366.0	-93.3%
<b>TOTAL GASTOS OPERACIONALES</b>	<b>189,010.8</b>	<b>12,644.8</b>	<b>100.0%</b>	<b>100.0%</b>	<b>- 176,366.0</b>	<b>-93.3%</b>

\*Cifras expresadas en miles de pesos

Estructura de los Activos de FIC Renta 4 Global Vista. Para efectos de comparación se presenta el cierre del mes junio de 2021 comparado con diciembre de 2020.

Durante el periodo comprendido 1 de enero y el 30 de junio de 2021 materia del presente informe, y entre el 1 de enero y el 31 de diciembre de 2020 presentó los siguientes cambios:

Por la naturaleza del negocio, las cuentas más importantes del activo son las inversiones con una participación del 63.1% y el disponible con una participación del 36.9% conformando el 100% del activo del fondo a 31 de diciembre de 2020. Al cierre del mes de diciembre presentó un incremento del 1% del total de activos.

Los ingresos son generados de los rendimientos obtenidos por depósitos en cuentas de ahorro y por la valoración de las inversiones; al cierre del 30 de junio de 2021 la valoración de las inversiones representa el 69.0% frente a 79% al cierre del 31 de diciembre de 2020 y los rendimientos de las cuentas de ahorro representan el 30.9% del total de los ingresos del fondo para el mes de diciembre de 2021 y de 21% en el mes de diciembre de 2020.

Los gastos registrados en este periodo están asociados a la comisión de administración que cobra la sociedad administradora con una participación del 50.9% para junio de 2021 y del 61.6% para el mes de diciembre de 2020, los honorarios de Revisoría Fiscal con una participación del 10.0% para el mes de diciembre de 2020 y del 11.8% para diciembre de 2020, el gasto de custodio que representa el 36.0% del total de los gastos acumulados a junio de 2021, frente año anterior que representaba un 20.7% del gasto acumulado, los gastos bancarios año 2021 representa un 2.7% y para año 2020 era de 5.4%, los gastos restantes corresponde al Gravamen al Movimiento Financiero GMF que para el cierre de 2021 fue del 0.4% y del 0.5% de 2020.

Este material es para información de los inversionistas y no está concebido como una oferta o una solicitud para vender o comprar activos. La información contenida es sólo una guía general y no debe ser usada como base para la toma de decisiones de inversión. En relación con el fondo de inversión colectiva, existe un prospecto de inversión y un reglamento, donde se contiene una información relevante para su consulta y podrá ser examinada en [www.renta4global.com](http://www.renta4global.com). Las obligaciones asumidas por Renta 4 Global Fiduciaria del Fondo de Inversión Renta 4 Global Vista relacionadas con la gestión del portafolio, son de medio y no de resultado. Los dineros entregados por los suscriptores al fondo de inversión colectiva no son un depósito, ni generan para la sociedad administradora las obligaciones propias de una institución de depósito y no están amparadas por el seguro de depósito del Fondo de Garantías de Instituciones Financieras FOGAFIN, ni por ninguno de dicha naturaleza. La inversión en el fondo de inversión colectiva está sujeta a los riesgos derivados de los activos que componen el portafolio del respectivo fondo de inversión colectiva. Los datos suministrados reflejan el comportamiento histórico del fondo de inversión colectiva, pero no implica que su comportamiento en el futuro sea igual o semejante.

#### 4. Gastos

Concepto	2021					
	Enero	Febrero	Marzo	Abril	Mayo	Junio
Comisiones por administración del fondo	4,219	7,991	12,175	16,169	20,259	24,208
Custodio de Valores	2,876	5,536	8,481	11,331	14,276	17,126
Honorarios	811	1,543	2,354	3,138	3,949	4,733
Perdida en venta de inversiones	-	-	-	-	-	-
Gravamen al Movimiento Financiero GMF	16	19	38	113	129	182
Gastos Bancarios	195	423	633	822	890	1,269
<b>Total</b>	<b>8,117</b>	<b>15,511</b>	<b>23,680</b>	<b>31,573</b>	<b>39,503</b>	<b>47,519</b>

Este material es para información de los inversionistas y no está concebido como una oferta o una solicitud para vender o comprar activos. La información contenida es solo una guía general y no debe ser usada como base para la toma de decisiones de inversión. En relación con el fondo de inversión colectiva, existe un prospecto de inversión y un reglamento, donde se contiene una información relevante para su consulta y podrá ser examinada en [www.amv.com.co](http://www.amv.com.co). Las obligaciones asumidas por Renta 4 Global Fiduciaria del Fondo de Inversión Renta 4 Global Vista se relacionan con la gestión del portafolio, son de medio y no de resultado. Los dineros entregados por los suscriptores al fondo de inversión colectiva no son un depósito, ni gozan por la sociedad administradora de las obligaciones propias de una institución de depósito y no están amparados por el seguro de depósito del Fondo de Garantías de Instituciones Financieras FOGAFIN, ni por ninguno de dicha naturaleza. La inversión en el fondo de inversión colectiva está sujeta a los riesgos inherentes de los activos que componen el portafolio del respectivo fondo de inversión colectiva. Los datos suministrados reflejan el comportamiento histórico del fondo de inversión colectiva, pero no implica que su comportamiento en el futuro sea igual o se mejore.

